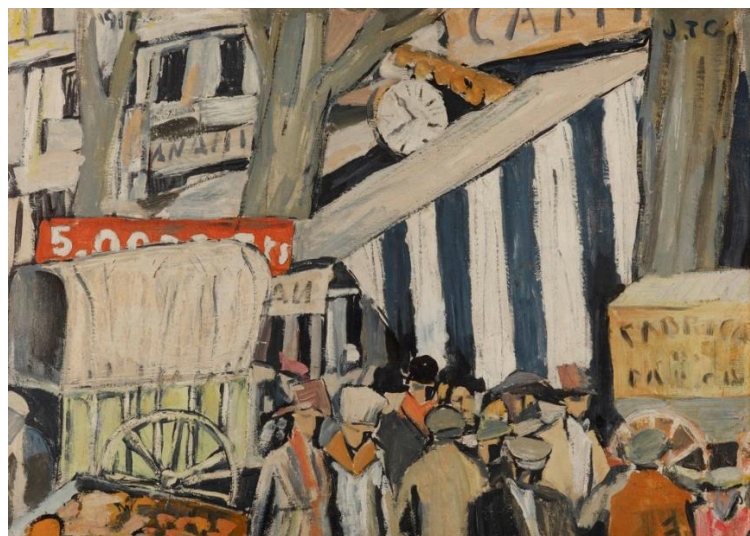


TORRES-GARCÍA

Entre el *Noucentisme* y las vanguardias (1891-1934)

Del 30 de noviembre de 2024 al 1 de febrero de 2025

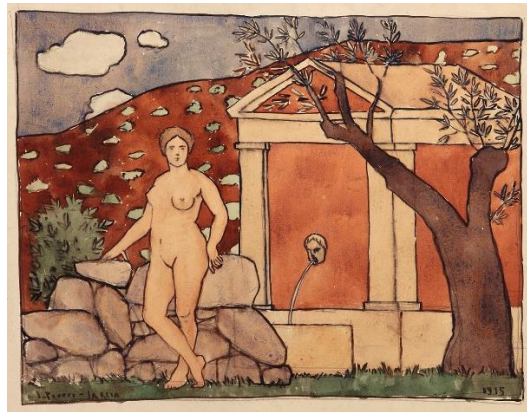
- La muestra conmemora el **150 aniversario del nacimiento de Joaquín Torres-García (1874-1949)** y ocupará **los tres espacios expositivos de Sala Parés**.
- La exposición está conformada por un total de **120 obras entre óleos, juguetes y obra sobre papel**, que provienen de importantes colecciones, y pone en valor la **relación entre Torres-García y Sala Parés, primera galería en la que expuso de su trayectoria (1897)**.
- Sala Parés ha contado con la **colaboración del Museo Torres García de Montevideo**, así como de **la Generalitat de Catalunya** que cederá parte de los dibujos preparativos para los frescos del **Saló de Sant Jordi** del Palau de la Generalitat que Torres-García realizó entre 1912 y 1917.
- La presente exposición forma parte de una iniciativa que Sala Parés recuperó en 2017 con motivo de su 140 aniversario y que se enmarca en el concepto '**MEMORIA**'. Éste nació con el objetivo de **poner en valor los orígenes de la galería y los artistas históricos que estuvieron vinculados a ella**, reclamarlos y/o darlos a conocer, así como estudiarlos mediante la investigación y proyectos expositivos.



Joaquín Torres-García (1874-1949), *Entoldado*, 1917.
Óleo sobre lienzo, 51 x 72,5 cm. Colección particular.

SALA PARÉS

- La exposición presenta un espectro cronológico amplio de la trayectoria del artista uruguayo, desde su llegada a España en **1891**, pasando por su etapa *noucentista*, su viaje a Nueva York (1920-1922) y los años de París (1926-1932) y Madrid hasta su retorno a Montevideo en **1934**.
- Sala Parés ha editado un **catálogo especial** que cuenta con una introducción de **Jimena Perera, vicepresidenta de la Fundación Torres García (Montevideo)** y un estudio realizado por la **Dra. Michela Rosso, especialista en la obra de Torres-García y profesora del departamento de Historia del Arte de la Universitat de Barcelona**. Además se recoge la **catalogación completa** de las obras de la exposición.
- Tras su conclusión el 1 de febrero de 2025, parte de la exposición será presentada en la **Galería Leandro Navarro de Madrid**.



Joaquín Torres-García (1874-1949), *Paisaje con desnudo*, 1915.
Acuarela sobre papel, 42,5 x 35,5 cm. Colección particular.



Joaquín Torres-García (1874-1949),
Boceto para el fresco de
La Edad de Oro, 1913.
Lápiz sobre papel, 49 x 37 cm.
Colección particular.

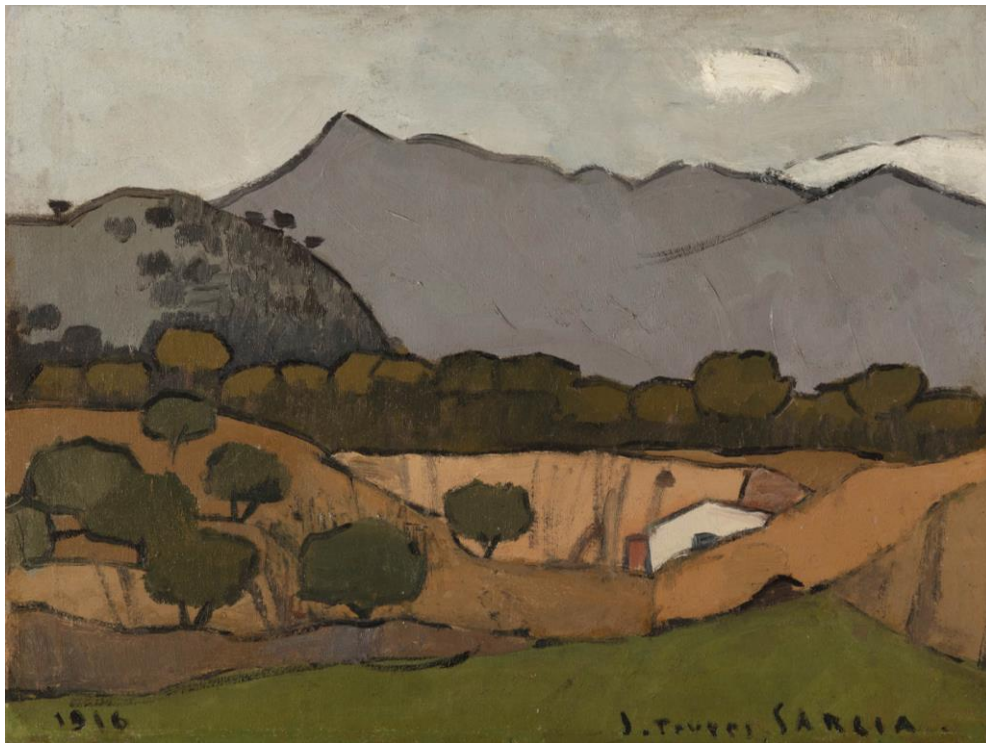


Joaquín Torres-García (1874-1949),
Boceto para el fresco de
La Catalunya Industrial, 1917.
Lápiz sobre papel, 40 x 24 cm.
Colección particular.

SALA PARÉS

“Cuando Torres García viajó a los 17 años con su familia a Cataluña, se encontró con un mundo que lo impactó profundamente. Con sus palabras, escritas en su autobiografía *Historia de mi vida* nos relata: ‘Las gentes, el paisaje, las cosas, los objetos, todo era un descubrimiento, y esto lo tenía positivamente encantado. Y era que cada cosa que veía allí, tenía sentido de tradición, venía de lejos, y eso, él, lo sentía sin comprenderlo’. En Cataluña es donde decide firmemente su vocación: ‘ser pintor’”.

Jimena Perera
Fundación Torres García



Joaquín Torres-García (1874-1949), *Paisaje*, Terrassa, 1916.
Óleo sobre lienzo, 33 x 45 cm. Colección particular.

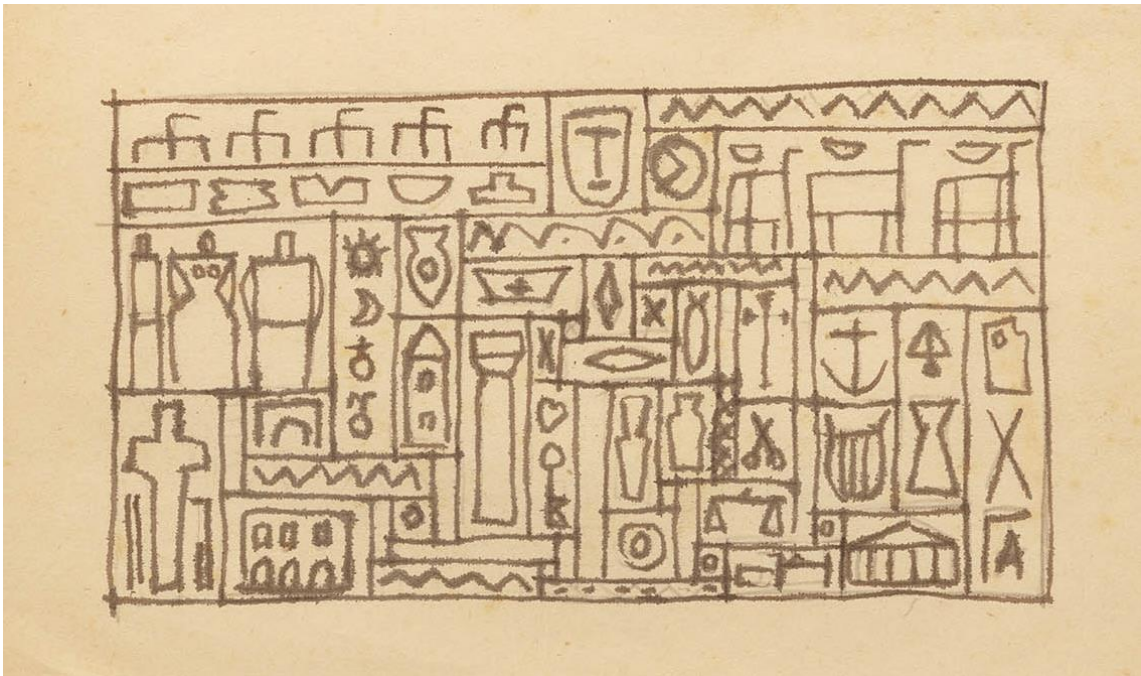
**“Lo personal, lo íntimo,
en las cosas del mundo debe revelarnos lo trascendental
de lo que constantemente tenemos ante nuestros ojos”**

Joaquín Torres-García,
El descubrimiento de sí mismo,
1917.

SALA PARÉS

“En la exposición se entrecruza la producción de Torres-García de cuatro décadas claves en la comprensión de su evolución, así como en la gestación del arte constructivo. Así, tanto su obra ecléctica de los primeros años en la que se combinan apuntes de carácter académico con otros de clara influencia modernista, como su amplia producción *noucentista* que tiene como colofón la decoración del Saló de Sant Jordi – cuyos bocetos han sido cedidos por la Generalitat de Catalunya para esta muestra –, permite vislumbrar un Torres-García en cuya producción va emergiendo un sentimiento religioso del arte más allá de lo meramente formal y estético. Esta premisa es esencial para comprender su aventura e investigación hacia un sintetismo que le abrirá caminos hacia nuevas soluciones plásticas. El joven Torres García es un pintor que explora, que prueba, que estudia, pero que, sobre todo, es capaz de construir un arte personal cuya finalidad es la de conectar con el orden esencial desde la percepción y plasmar dicho orden mediante una propuesta artística propia”.

Sergio Fuentes Milà
Sala Parés



Joaquín Torres-García (1874-1949), *Constructivo*, c.1935.
Tinta sobre papel, 13,5 x 21,5 cm. Colección particular.

SALA PARÉS



Joaquín Torres-García (1874-1949),
Camión lechero, c.1917-1919.
Madera pintada (5 piezas),
7 x 15 x 5,5 cm.
Colección particular.

“Voy a meter toda mi pintura en los juguetes”

Joaquín Torres-García,
Diario. Nueva York, 1922.

- Además de las acuarelas que son **preparativos para los frescos del Saló de Sant Jordi**, la exposición presenta también algunos dibujos preparativos de otros ciclos pictóricos *noucentistas* de Torres-García, como los de **la Casa Badiella** (1917) o de **Mon Repós** de Terrassa (1914).
- Destaca también la **selección de juguetes** realizados por Torres-García en la carpintería de la Sociedad del Juguete Desmontable (c.1917-1919), así como otros de la etapa americana, Aladdin Toys (c.1922-1925), o de París (c.1930).

SALA PARÉS

- Destacan las obras de 1917 como *Entoldado*, *Calle de Barcelona* o *Estación*, momento en que Torres-García va abandonando la estética y los preceptos del *Noucentisme*, fascinándose por la **ciudad moderna** y otros lenguajes de vanguardia como el Cubismo y el Futurismo.
- La etapa parisina está representada con **obras relevantes de 1927 y de 1928** como *Café de París*, *Bodegón* o el *Retrato de Blasco Ibáñez*.

“Es a finales de los años veinte en la capital del arte moderno donde Torres-García, una vez superada la fase de asimilación de las propuestas vanguardistas con las que entra en contacto en París, consigue por fin hallar un lenguaje plástico original que además esté en consonancia con sus propios preceptos teóricos: **el arte constructivo universal**, que se considera la aportación más significativa de Torres-García a las vanguardias del siglo XX”.

Michela Rosso
Universitat de Barcelona



Joaquín Torres-García (1874-1949), *Café de París*, 1928.
Óleo sobre lienzo, 29,2 x 43 cm. Colección particular.

SALA PARÉS

Joaquín Torres-García y Sala Parés

El mes de **marzo de 1897**, un joven Joaquín Torres-García participaba en la III muestra del Cercle Artístic de Sant Lluc organizada en Sala Parés. A través de otras exposiciones mediante esta institución (**1907 y 1908**) o de su participación en diversas colectivas como la de **enero de 1902**, el artista uruguayo estableció una relación de cierta recurrencia con la galería barcelonesa.

Una mención destacada merece la que el crítico Raimon Casellas tituló **“Joves a Can Parés” de abril de 1905**. En esta exposición, Torres-García presentó una serie de pinturas que fueron definidas como composiciones de carácter simbolista que tomaban la obra de Puvis de Chavannes como modelo. Pese a ser una muestra colectiva, pues expuso junto a Xavier Nogués, Marià Pidelaserra y Pere Ysern Alié, la obra de Torres-García fue de lo más comentado.

Esta exposición, en colaboración con el Museo Torres García de Montevideo y la Generalitat de Catalunya, celebra el arte de Torres-García y **recupera el vínculo que el artista uruguayo tuvo con Sala Parés en los inicios de su carrera**. Las múltiples facetas de su arte vuelven a la galería barcelonesa para contraponerse unas con otras, complementarse y, en definitiva, para mostrarse de un modo completo e insistir en la búsqueda de ‘lo esencial’ por parte del artista-constructor.



Joaquín Torres-García (1874-1949), *Mujeres de pueblo*, 1911.
Óleo sobre lienzo, 74 x 100 cm. Colección particular.

SALA PARÉS



Joaquín Torres-García (1874-1949), *Estación*, 1917.
Óleo sobre tabla, 51,9 x 74,8 cm. Colección particular.

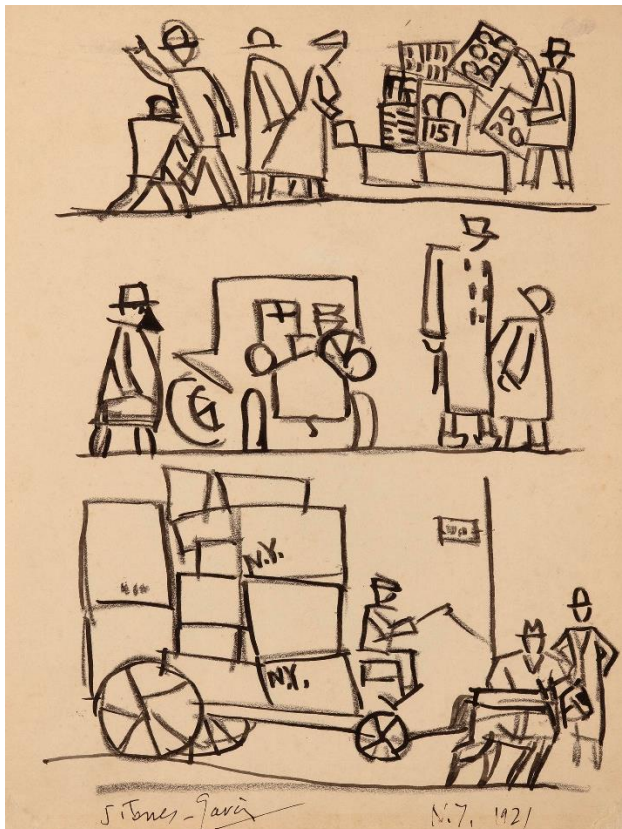


Joaquín Torres-García (1874-1949), *Calle de Barcelona*, 1917.
Óleo sobre cartón, 30 x 35 cm. Colección particular.

SALA PARÉS



Joaquín Torres-García (1874-1949), *Dos figuras*, c.1927.
Temple sobre tela, 43,5 x 64 cm. Colección particular.



Joaquín Torres-García (1874-1949),
Tríptico de Nueva York, 1921.
Rotulador, tinta y carboncillo sobre papel,
28 x 21,5 cm. Colección particular.

SALA PARÉS



Joaquín Torres-García (1874-1949), *Hombrecito con tres cabezas*, c.1922.
Madera pintada (5 piezas), 17 x 13 x 3,5 cm. Colección particular.

Información práctica

TORRES-GARCÍA. **Entre el *Noucentisme* y las vanguardias (1891-1934)**

Del 30 de noviembre de 2024 al 1 de febrero de 2025

SALA PARÉS

Carrer de Petritxol, 5. 08002 Barcelona

www.salapares.com

+34 933187020

Horarios:

Martes – Sábado: 11:00 – 14:00h; 16:00 – 20:00h

Domingo – Lunes: Cerrado

Para más información:

Sergio Fuentes Milà / sergiofuentesmila@salapares.com / + 34 677463710